



РОССИЙСКАЯ ФЕДЕРАЦИЯ  
ИРКУТСКАЯ ОБЛАСТЬ

Администрация  
Зиминского районного муниципального образования

## ПОСТАНОВЛЕНИЕ

от 03.12.2021

г. Зима

№ 916

Об установлении публичного  
сервитута

Рассмотрев ходатайство филиала Открытого акционерного общества «Иркутская электросетевая компания «Западные электрические сети» (далее – филиал ОАО «ИЭСК «Западные электрические сети») об установлении публичного сервитута от 22.10.2021г. № 3378, в лице ООО «Геокадастр», действующего на основании доверенности от 25.03.2020г. № юр-45, руководствуясь ст.ст. 23, 39.43 Земельного кодекса Российской Федерации, Федеральным законом от 25.10.2001 г. №137-ФЗ «О введении в действие Земельного кодекса Российской Федерации», ст.ст. 22, 46 Устава Зиминского районного муниципального образования, администрация Зиминского районного муниципального образования

ПОСТАНОВЛЯЕТ:

1. Установить публичный сервитут сроком на 49 лет, в интересах филиала ОАО «ИЭСК «Западные электрические сети», для размещения объектов электросетевого хозяйства, в отношении:

1.1. земельного участка, из земель государственная собственность на который не разграничена, с кадастровым номером 38:05:000000:ЗУ1, площадью 5210 кв.м., находящегося по адресу: Российская Федерация, Иркутская область, Зиминский район;

1.2. части земельного участка, из земель сельскохозяйственного назначения, с кадастровым номером 38:05:085601:33:/чзу1, площадью 7 кв.м., расположенного в границах земельного участка 38:05:085601:33, находящегося по адресу: Российская Федерация, Иркутская область, Зиминский район, б.н.п. Волокитино, участок № 11, с видом разрешенного использования – для огородничества;

1.3. части земельного участка, из земель сельскохозяйственного назначения, с кадастровым номером 38:05:085601:13:/чзу1, площадью 24 кв.м., расположенного в границах земельного участка 38:05:085601:13, находящегося по адресу: Иркутская область, Зиминский район, Ухтуйское сельское поселение, б.н.п. Волокитина, участок № 22, с видом разрешенного использования – для ведения садоводства и огородничества.

2. Публичный сервитут, указанный в п. 1 настоящего постановления, устанавливается в целях размещения объектов электросетевого хозяйства.

3. Срок, в течение которого использование части земельных участков будет невозможно или существенно затруднено в связи с размещением объекта электросетевого



хозяйства, составляет 1,55 месяца, со дня внесения сведений о публичном сервитуте в Единый государственный реестр недвижимости.

4. Порядок расчета и внесение платы за публичный сервитут осуществляется в соответствии с действующим законодательством.

5. Плата за публичный сервитут земельного участка, из земель государственная собственность на который не разграничена, площадью 5210 кв.м., расположенного в границах кадастрового квартала 38:05:000000:3У1, имеющего местоположение: Российская Федерация, Иркутская область, Зиминский район составляет 15062 (пятнадцать тысяч шестьдесят два) рубля 11 копеек (Приложение № 2) за весь срок действия публичного сервитута, подлежащая перечислению единовременным платежом в срок до 03.06.2022г. на следующие реквизиты: Банк получателя ОТДЕЛЕНИЕ ИРКУТСК БАНКА РОССИИ//УФК ПО ИРКУТСКОЙ ОБЛАСТИ единый казначейский счет 40102810145370000026, казначейский счет 03100643000000013400, БИК 012520101, ИНН 3826000264, КПП 382601001, ОКТМО 25610000, КБК 91011705050050000180 (Прочие неналоговые доходы бюджетов муниципальных районов). Назначение платежа: плата за публичный сервитут.

6. Филиалу ОАО «ИЭСК «Западные электрические сети» в установленном законом порядке привести земельные участки в состояние, пригодное для их использования в соответствии с разрешенным использованием, в срок не позднее чем три месяца после завершения строительства, капитального или текущего ремонта, реконструкции, эксплуатации, консервации, сноса инженерного сооружения, для размещения которого был установлен публичный сервитут.

7. Утвердить границы публичного сервитута в соответствии со схемой расположения границ публичного сервитута на кадастровом плане территории (Приложение №1).

8. Комитету по управлению муниципальным имуществом администрации Зиминского районного муниципального образования в установленном законом порядке обеспечить:

8.1. размещение настоящего постановления об установлении публичного сервитута на официальном сайте администрации Зиминского районного муниципального образования [www.gzima.ru](http://www.gzima.ru) в информационно-телекоммуникационной сети «Интернет»;

8.2. опубликование постановления об установлении публичного сервитута в порядке, установленном для официального опубликования (обнародования) муниципальных правовых актов Уставом Ухтуйского муниципального образования Зиминского района, по месту нахождения земельных участков, в отношении которых принято настоящее постановление;

8.3. направление копии постановления с приложением схемы границ публичного сервитута на кадастровом плане территории об установлении публичного сервитута в орган осуществляющий регистрацию прав;

8.4. направление настоящего постановления правообладателям земельных участков с кадастровыми номерами: 38:05:085601:33, 38:05:085601:13;

8.5. направление заявителю копии настоящего постановления, сведений о лицах, являющихся правообладателями земельных участков.

9. Настоящее постановление вступает в силу после его официального опубликования.

10. Контроль исполнения настоящего постановления оставляю за собой.

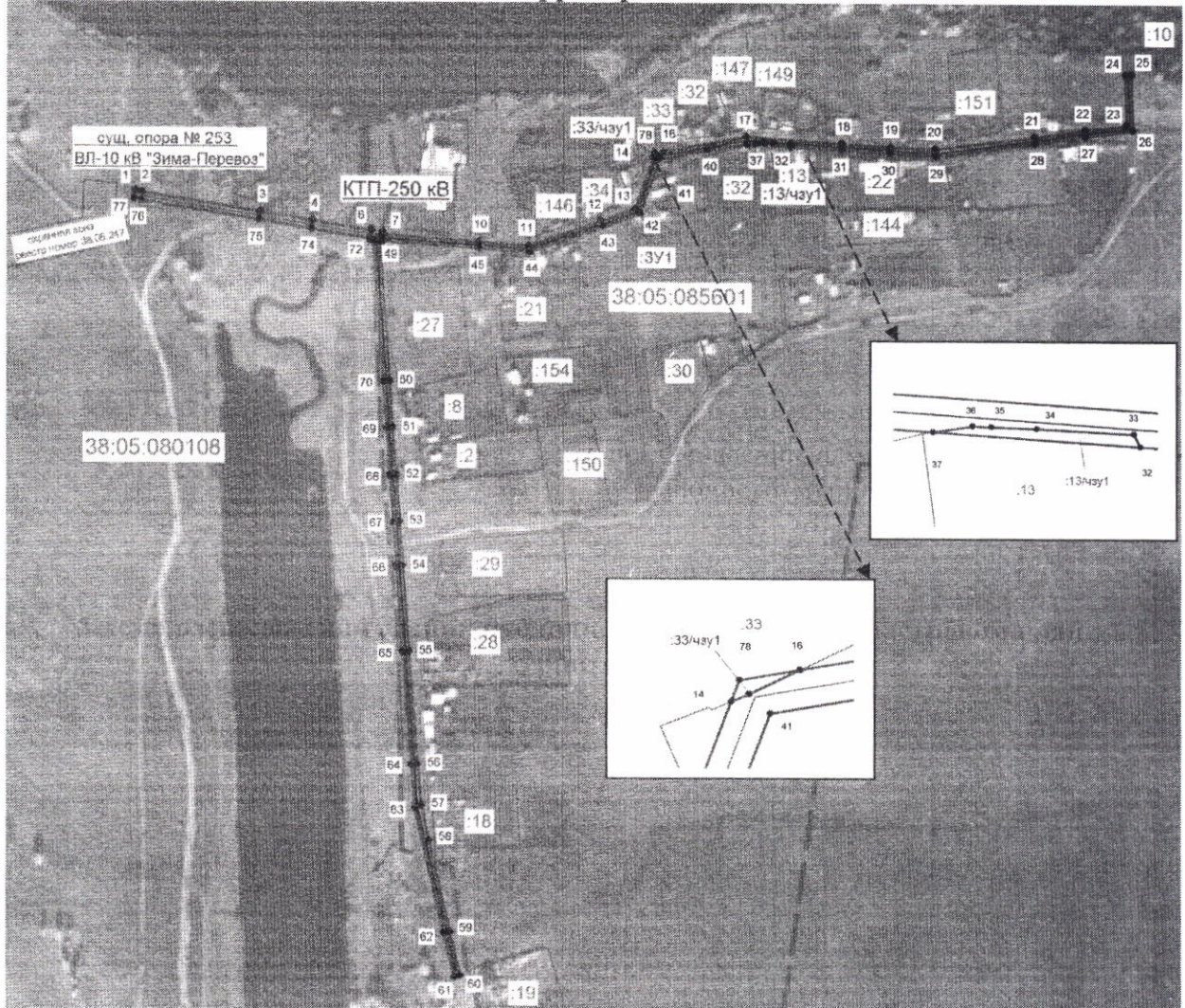
Мэр Зиминского районного муниципального образования

Н.В.Никитина










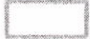
**Схема расположения границ публичного сервитута на кадастровом плане территории**



**Масштаб 1:4000**

**Условные знаки и обозначения:**



-  - граница публичного сервитута
-  - проектируемая ВЛ-10 кВ
-  - проектируемая ВЛ-0,4 кВ
-  7 - характерная точка границ публичного сервитута и ее номер
-  - граница кадастрового квартала
- 38:14:250119 - номер кадастрового квартала
-  - граница земельного участка, установленная в соответствии с действующим законодательством
- 38:14:250119:19 - кадастровый номер земельного участка



### Описание границ публичного сервитута части земельного участка

Условный номер земельного участка: <b>38:05:000000:3У1</b>		
Местоположение: Российская Федерация, Иркутская область, Зиминский район		
Площадь публичного сервитута: 5210 кв. м.		
Система координат: МСК-38, зона 3		
Метод определения координат: картометрический		
Средняя квадратическая погрешность положения характерных точек ( $M_t$ ): 0.50 м		
Обозначение характерных точек границ	Координаты, м	
	X	Y
1	578855.89	3188612.65
2	578854.81	3188617.55
3	578842.27	3188696.42
4	578836.50	3188731.33
5	578830.29	3188770.81
6	578830.71	3188770.88
7	578829.58	3188777.86
8	578827.71	3188777.55
9	578827.41	3188779.15
10	578822.73	3188843.05
11	578820.44	3188875.99
12	578837.00	3188923.55
13	578845.10	3188946.62
14	578879.33	3188958.70
15	578880.12	3188960.44
16	578882.68	3188965.41
17	578892.73	3189020.53
18	578888.41	3189084.99
19	578886.36	3189117.12
20	578885.17	3189147.12
21	578893.17	3189213.47
22	578897.91	3189247.33
23	578901.49	3189275.06
24	578934.69	3189274.00
25	578934.86	3189277.97
26	578897.99	3189279.18
27	578893.95	3189247.88
28	578889.21	3189214.02
29	578880.27	3189147.68
30	578882.36	3189116.86
31	578884.41	3189084.73
32	578886.71	3189050.73
33	578888.12	3189049.96
34	578888.71	3189038.90
35	578888.88	3189033.85
36	578888.97	3189031.67
37	578888.30	3189027.21
38	578888.72	3189021.04
39	578887.90	3189021.14
40	578883.99	3188994.86
41	578878.08	3188962.50



42	578841.96	3188949.76
43	578833.22	3188924.87
44	578816.40	3188876.53
45	578818.74	3188842.77
46	578823.43	3188778.63
47	578823.76	3188776.91
48	578822.60	3188776.73
49	578822.71	3188776.08
50	578730.24	3188783.03
51	578699.35	3188785.24
52	578668.28	3188787.35
53	578637.61	3188789.79
54	578607.92	3188791.87
55	578550.98	3188796.26
56	578476.05	3188801.82
57	578448.46	3188804.86
58	578425.33	3188809.45
59	578364.75	3188823.60
60	578335.81	3188830.50
61	578334.89	3188826.61
62	578363.83	3188819.70
63	578447.32	3188800.22
64	578475.72	3188797.84
65	578550.68	3188792.28
66	578607.61	3188787.89
67	578637.30	3188785.81
68	578667.97	3188783.37
69	578699.07	3188781.25
70	578729.94	3188779.05
71	578823.37	3188772.00
72	578823.73	3188769.75
73	578824.86	3188769.93
74	578831.07	3188730.46
75	578836.84	3188695.55
76	578849.41	3188616.53
77	578850.50	3188611.56
1	578855.89	3188612.65

Условный номер земельного участка: <b>38:05:085601:33/чзу1</b>		
Местоположение: Российская Федерация, Иркутская область, Зиминский район, б.н.п. Волокитино, участок № 11		
Площадь публичного сервитута: 7 кв. м		
Система координат: МСК-38, зона 3		
Метод определения координат: картометрический		
Средняя квадратическая погрешность положения характерных точек ( $M_t$ ): 0.50 м		
Обозначение характерных точек границ	Координаты, м	
	X	Y
78	578881.60	3188959.50
16	578882.68	3188965.40
15	578880.12	3188960.43
14	578879.34	3188958.70

78	578881.60	3188959.50
----	-----------	------------

Условный номер земельного участка: <b>38:05:085601:13/чзУ1</b>		
Местоположение: Иркутская область, Зиминский район, Ухтуйское сельское поселение, б.н.п. Волокитина, участок № 22		
Площадь публичного сервитута: 24 кв. м		
Система координат: МСК-38, зона 3		
Метод определения координат: картометрический		
Средняя квадратическая погрешность положения характерных точек ( $M_t$ ): 0.50 м		
Обозначение характерных точек границ	Координаты, м	
	X	Y
37	578888.30	3189027.22
36	578888.96	3189031.67
35	578888.87	3189033.85
34	578888.70	3189038.90
33	578888.11	3189049.96
32	578886.71	3189050.72
37	578888.30	3189027.22

**РАСЧЕТ ПЛАТЫ  
за публичный сервитут\***

$$5210 * 59 * 0,1\% * 49 = 15062,11$$

**на земли, государственная собственность на которые не разграничена**

1. Площадь земель, обремененных сервитутом – 5210 кв.м.;
2. Кадастровая стоимость земельного участка за кв.м. – 59 руб. / кв.м.;
3. Процент от кадастровой стоимости – 0,1 %;
4. Срок публичного сервитута – 49 лет
5. Размер платы за весь срок сервитута – 15062,11 руб.

---

\* Расчет платы произведен в соответствии со статьей 39.46 Земельного кодекса Российской Федерации